

تأثير وحدات تعليمية ترويقية مقترحة على تعلم بعض

المهارات الحركية الأساسية لدى تلاميذ الحلقة

الأولى من التعليم الأساسي

• أ.م.د/ رانيا محمد حسن سعيد

•• د/ أحمد محمد هاشم عبد القادر

••• الباحث/ حاتم عبد الفضيل طه

مقدمة ومشكلة البحث :

يشكل التقدم العلمي الهائل في السنوات الأخيرة تحدياً قوياً للعلماء والمتخصصين في مجالات العلوم المختلفة وخاصة في مجال التربية البدنية والرياضية ، وأستخدام هذا التقدم في مجال الرياضة يُبنى على تغيير السلوك الذي يؤدي إلى التعلم الذي يُعد من أهم المظاهر والسمات التي تلعب دوراً مهماً ورئيساً في تقدم الأمم؛ حيث يؤثر تأثيراً إيجابياً في تنشئة الأجيال الجديدة على أسس علمية متطورة وحديثة، يشهد العالم اليوم تطوراً سريعاً في إعداد الأطفال رياضياً وصحياً لما له من أهمية كبرى في إعداد أجيال الغد صحياً ونفسياً واجتماعياً للنهوض بالمجتمعات.(٢:٩)

تذكر "رشا والي"(٢٠٠٧م) أن الألعاب جميعها تهدف إلى اكتساب الطفل الممارس النشاط الرياضي والقدرات والمهارات الاجتماعية النافعة سواء كانت في اللعب أو الحياة العامة، حيث تنمي هذه الألعاب قدرة الطفل على التفاعل الاجتماعي مثل التعاون وإنكار الذات ومساعدة الآخرين. (٤:١)

• أستاذ بقسم المناهج وطرق التدريس المساعد - كلية التربية الرياضية - جامعة بنى سويف.

• مدرس بقسم الترويق الرياضي - كلية التربية الرياضية - جامعة بنى سويف.

••• باحث بقسم المناهج وطرق التدريس - كلية التربية الرياضية - جامعة بنى سويف.

ويرى "مصطفى السايح" (٢٠١٤م) أن الألعاب الصغيرة العاب بسيطة التنظيم، ولا تحتاج إلى تعقيدات مهارية كبيرة، حيث يمكن للقائم على تنفيذها تحديد بعض القواعد الخاصة بها وفقاً للهدف المراد تحقيقه ولسن المتعلم وجنسه في صورة مشوقة تمتعه وتسليه. (٢٧:٨)

ومن خلال مسح بعض الدراسات المرجعية كدراسة مرفت عثمان (٢٠٠١م) (٦)، ودراسة مروة الدهشوري (٢٠٠١م) (٧)، ودراسة دردي كران D.Q.Quan,C.G (٢٠٠٢م) (١٠) ودراسة كروجر Kruger Elmin (٢٠٠٣م) (١١)، وذلك يتماشى مع البحث، واسترشد الباحث بهذه الدراسات في: صياغة جوانب المشكلة، تحديد وتوصيف عينة البحث، اختيار المنهج المناسب لطبيعة البحث، معرفة القياسات والاختبارات المختلفة، معرفة نوع الأدوات التي يمكن استخدامها لتنفيذ البحث، معرفة الأساليب الإحصائية المناسبة للبحث.

أهمية البحث:

تكمن أهمية البحث في أنه يمثل فائدة للعاملين في مجال التربية البدنية والرياضية، يعتبر مساهمة استرشادية في ألقاء الضوء على الألعاب الصغيرة التي تتميز بالبساطة والتنوع، يسعى لبناء وحدات تعليمية تروحية وفق اسس علمية سليمة تتناسب مع خصائص وميول ورغبات تلاميذ هذه المرحلة العمرية من (٩ : ٩) سنوات.

هدف البحث :

يهدف البحث إلى إعداد وحدات تعليمية تروحية والتعرف على تأثيرها في:

(١) تعلم بعض المهارات الحركية الأساسية لتلاميذ العينة قيد البحث.

٢) تنمية الجانب الوجداني لتلاميذ العينة قيد البحث.

فروض البحث:

- ١- توجد فروق ذات دلالة إحصائية بين متوسط القياسين القبلي والبعدي في تعلم بعض المهارات الحركية الأساسية (المشي- العدو- الحجل- الوثب) لأفراد العينة قيد البحث ولصالح القياسات البعدية.
- ٢- توجد فروق ذات دلالة إحصائية بين القياس القبلي والبعدي في تنمية الجانب الوجداني لأفراد العينة قيد البحث.

مصطلحات البحث:

الوحدات التعليمية : Educational Units

هي جزء من محتوى مقرر دراسي محدد تعالج موضوع عام من موضوعات المقرر، حيث تشمل مجموعة من الموضوعات أو الدروس الفرعية التي تدور جميعها حول الموضوع العام. (٢: ٣١٩)

Proposed Recreational : Educational Units الوحدات التعليمية الترويحية المقترحة :

دراسة مخطط لها مسبقاً ، يقوم بها الأطفال في صورته سلسله من الأنشطة الترويحية المتنوعة، هدفها تعليم مهارة معينة بطريقة غير مباشرة بشكل تروحي في صورة ألعاب صغيرة تدخل البهجة والسرور على الاطفال، وتكون تحت إشراف المعلم. (إجرائي)

المهارات الحركية: هي الانماط الحركية وقد يطلق عليها الحركات الاصلية، وهي اساس الحركات المهارية وتنقسم هذه الحركات المهارية إلى :

الحركات الانتقالية: وهي التي يتم فيها تحريك الجسم كاملاً من نقطة إلى اخرى (المشي، الجري، القفز، الحجل).

الحركات غير الانتقالية: هي الحركات التي يتم فيها تحريك اجزاء من الجسم دون تغيير لمكان الجسم (التوازن، المرجحة، اللف، الاطالة).
حركات المعالجة والتناول: وهى الحركات التي يتم فيها التعامل مع اجسام (مضرب، كرة) اخرى لتحقيق هدف معين (الرمي، الركل، الضرب). (٣: ٨٤)

إجراءات البحث:

أولاً: منهج البحث:

استخدم الباحث المنهج التجريبي لمناسبته لطبيعة البحث، وقد استعان الباحث بالتصميم التجريبي باستخدام القياس القبلي والبعدي لمجموعة تجريبية واحدة.

ثانياً: مجتمع وعينة البحث:

مجتمع البحث:

يشتمل مجتمع البحث على تلاميذ الحلقة الأولى من التعليم الأساسي بمدرسة مصطفى فراج الابتدائية بالحمام، والتابعة لإدارة ناصر التعليمية بمحافظة بنى سويف، والبالغ عددها (١٢١) تلميذ، والتي تتراوح أعمارهم من (٦ : ٩) سنوات.

عينة البحث:

تم اختيار عينة البحث بالطريقة العمدية من المجتمع الأصلي، وبلغ إجمالي العينة (٣٦) تلميذ/هـ بالمرحلة السنية من (٦ : ٩) سنوات. تنقسم عينة البحث إلى نوعين هما:

أ - عينة البحث الاستطلاعية:

تم اختيار عينة البحث الاستطلاعية بالطريقة العشوائية، على عينة قوامها (٢٠) تلميذة قبل البدء في تنفيذ الخطوات الأساسية وذلك في الفترة من يوم الاثنين الموافق ١٢/١٢/٢٠١٦م، حتى يوم الثلاثاء الموافق ١٣/١٢/٢٠١٦م، من مدرسة مصطفى فراج الابتدائية بالحمام، وهم يمثلون (١٦.٥٢%) من مجتمع البحث وخارج عينة البحث الأساسية.

ب - عينة البحث الأساسية:

تم اختيار عينة البحث الأساسية بالطريقة العمدية، حيث بلغت إجمالي عينة البحث (١٦) تلميذة بالمرحلة السنية من (٦ : ٩) من تلاميذ الحلقة الأولى من التعليم الأساسي، والتي تمثل (١١.٨٨%) من المجتمع الكلي، وتم استبعاد عدد (٢) تلميذة وذلك على النحو التالي: عدد (١) تلميذة لأسباب صحية عدد (١) تلميذة بسبب الغياب حيث يصبح عدد العينة الأساسية (١٤) تلميذة وجدول (١) يبين حجم العينة ونسبتها للمجتمع الكلي.

جدول (١)

حجم العينة ونسبتها للمجتمع الأصلي

النسبة المئوية	التلاميذ	البيان
١٦.٥٢%	٢٠ تلميذة	العينة الاستطلاعية
١١.٨٨%	١٤ تلميذة	العينة الأساسية
١.٦٥%	٢ تلميذة	المستبعدون
٢٩.٧٥%	٣٦ تلميذة	العدد الإجمالي للعينة
١٠٠%	١٢١ تلميذة	المجتمع الأصلي

القياسات القبليّة:

قام الباحث بإجراء القياسات القبليّة قبل البدء في تنفيذ الخطوات الأساسية وذلك في الفترة من يوم الأربعاء الموافق ١٤/١٢/٢٠١٦م، حتى يوم الأحد الموافق ١٨/١٢/٢٠١٦م.

التجربة الأساسية:

تم تطبيق الوحدات خلال الفترة من يوم الأحد الموافق ١٩/٢/٢٠١٧م حتى يوم الموافق الأربعاء ١٢/٤/٢٠١٧م، على عدد (١٤) تلميذة وذلك لمدة (٨) أسابيع بواقع وحدتان أسبوعياً بواقع (١٦) وحدة

القياسات البعدية:

تم إجراء القياسات البعدية بعد الانتهاء من تطبيق الوحدات التعليمية الترويحية وذلك في الفترة من يوم الثلاثاء الموافق ١٨/٤/٢٠١٧م، حتى يوم الخميس الموافق ٢٠/٤/٢٠١٧م للتعرف على نجاح الوحدات في تحقيق أهدافها وأجريت القياسات التالية (اختبار المشي ٣٠م - اختبار العدو ٢٠م - اختبار الحجل ١٠م بالقدم اليمنى و١٠م بالقدم اليسرى - اختبار الوثب العريض من الثبات).

ثالثاً: تجانس عينة البحث:

اعتدالية توزيع بيانات عينة البحث حيث قام الباحث بإجراء اعتدالية توزيع البيانات بين تلاميذ العينة قيد البحث في بعض المتغيرات التي قد تؤثر على المتغير التجريبي وهي معدلات النمو .

جدول (٢)

اعتدالية توزيع البيانات في

متغيرات معدلات دلالات النمو قيد البحث المتوسطات الحسابية
والانحرافات المعيارية ومعامل الالتواء على متغيرات (السن-الطول-الوزن)

الاختبارات	المتوسطات الحسابية	الانحرافات المعيارية	معامل الالتواء
السن	٧.٠٧١	٠.٩١٦	٠.١٥٧ -
الطول	١٢٤.٢٨٥	٦.١٤٤	٠.١٢٩ -
الوزن	٣٤.٩٢٨	٥.٢٥٤	٠.١٢١ -

يتضح من جدول (٢) أن قيم معاملات الالتواء قد انحصرت ما بين ± 3 على جميع متغيرات (السن - الطول - الوزن) مما يدل على اعتدالية توزيع البيانات في هذه المتغيرات.

رابعاً: وسائل جمع البيانات:

واشتمل البحث على وسائل جمع البيانات التالية:

- ١- استمارة استطلاع رأى الخبراء حول محتوى الوحدات التعليمية الترويحية المقترحة التي تتناسب مع العينة قيد البحث.
- ٢- استمارة استطلاع آراء الخبراء لتحديد أهم الاختبارات التي تتناسب مع عينة البحث، وقد تم اختيار نسب الاختبارات البدنية التي تقيس بعض المهارات الحركية الأساسية مرفق (٣).
- ٣- استمارة استطلاع آراء الخبراء حول الجانب الوجداني لدى تلاميذ العينة قيد البحث مرفق (٨).

قام الباحث باستطلاع آراء الخبراء حول أنسب الاختبارات البدنية المستخدمة في البحث، حيث تم عرض الاختبارات البدنية على (٧) من الخبراء في مجال طرق تدريس التربية الرياضية من خلال استمارة استطلاع

آراء الخبراء، وأشارت النتائج إلى اتفاق الخبراء على الاختبارات مرفق (٤) مما يدل على أن هذه الاختبارات تقيس ما وضعت من أجله وملائمتها لأفراد العينة قيد البحث، وقام الباحث لحساب الأهمية النسبية لموافقة الخبراء بالقانون التالي:

$$\frac{\text{عدد المحكمين الموافقين على السمة} \times 100}{\text{العدد الكلى للمحكمين}}$$

العدد الكلى للمحكمين

وقد ارتضى الباحث بنسبة ٧٠% فاكثر بناء على آراء الخبراء وجدول (٣) يوضح النسبة المئوية لآراء الخبراء حول اختبارات المهارات الحركية الأساسية قيد البحث.

جدول (٣)

م	الاختبارات	وحدة القياس	عدد الخبراء	النسبة المئوية
١	المشي ٣٠م	الثانية	٦	٨٥%
٢	العدو ٢٠م	الثانية	٧	١٠٠%
٣	الحجل ١٠م بالقدم اليمنى ثم ١٠م بالقدم اليسرى	الثانية	٥	٧٠%
٤	الوثب العريض من الثبات	سم	٦	٨٥%

يتضح من جدول (٣) نسبة موافقة الخبراء على بعض الاختبارات البدنية التي تم اختيارها ومدى ملائمتها لهذه المرحلة السنوية، حيث تراوحت النسبة ما بين (٧٠% : ١٠٠%)، وارتضى الباحث بتلك النسبة في اعتماده على تلك الاختبارات.

خامساً: التوزيع الزمني للوحدات:

يوضح جدول (٤) توزيع وقت الوحدات بحيث يكون زمن كل وحدة (٣٠) دقيقة وتُقسم كل وحدة على النحو التالي:

جدول (٤)
توزيع وقت الوحدات

الزمن	البرنامج الترويحي باستخدام الألعاب الصغيرة
٥ ق	الإحماء
٢٠ ق	الجزء الرئيسي
٥ ق	الجزء الختامي
٣٠ ق	المجموع

سادساً: المعاملات العلمية:

تنقسم المعاملات العلمية إلى قسمين:

المعاملات العلمية للاختبارات البدنية:

الصدق:

التأكيد من صدق الاختبارات البدنية باستخدام صدق التمايز أو المجموعات المتضادة بين مجموعتين إحداهما مجموعة مميزة وتمثل عدداً من تلاميذ مدرسة مصطفى فراج الابتدائية وقوامها (١٠) تلاميذ، ومجموعة غير مميزة وتمثل تلاميذ العينة الاستطلاعية من مجتمع البحث وخارج عينة البحث الأساسية وقوامها (١٠) تلاميذ من مدرسة الالفي الابتدائية بالحمام، والتابعة لإدارة ناصر التعليمية بمحافظة بني سويف في الفترة من يوم الإثنين الموافق ٢٠١٦/١٢/١٢م حتى يوم الثلاثاء الموافق ٢٠١٦/١٢/١٣م ثم تم إعادة الاختبار مرة أخرى بعد أسبوع من التطبيق الأول يوم الأربعاء الموافق ٢٠١٦/١٢/٢١م ويوضح ذلك جدول (٥).

جدول (٥)

دلالة الفروق بين مجموعتي

البحث (المميّزة - غير المميّزة) على الاختبارات قيد البحث

قيمة ت	التمييزة		غير التمييزة		الاختبارات
	الانحراف المعياري	المتوسط الحسابي	الانحراف المعياري	المتوسط الحسابي	
٤.٩٥٤	١.٣٣١	١٦.٩٤٨	٠.٨٢٣	١٩.٤٠٠	المشي ٣٠م
٣.٢٣٤	٠.٥٢٤	٤.٩٩٥	١.٠٦١	٦.٢٠٦	العدو ٢٠م
٣.٢٧٢	٢.٠٥٦	١١.١٧٨	١.٣٣٤	١٣.٧١٥	الحجل ١٠م بالقدم اليمنى ثم ١٠م بالقدم اليسرى
٣.٤٣٧	٧.٠٤٠	١٣٨.٣٠٠	٦.٣٤٢	١٢٨.٠٠	الوثب العريض من الثبات

قيمة (ت) الجدولية عند مستوي دلالة (٠.٠٥) = ٢.٢٦٢

يتضح من جدول (٥) أن قيمة (ت) المحسوبة جاءت دالة إحصائيا عند مستوي دلالة (٠.٠٥) بين المجموعة المميّزة وغير المميّزة قد تراوحت ما بين (٣.٢٣٤، %٤.٩٥٤) على جميع الاختبارات البدنية قيد البحث ولصالح المجموعة المميّزة مما يدل على أن الاختبارات علي درجة مقبولة من الصدق.

النتائج:

قام الباحث بحساب معامل الثبات للاختبارات البدنية قيد البحث عن طريق تطبيق الاختبار ثم إعادة التطبيق حتى تتحقق من ثبات الاختبار وذلك على عينة وقوامها (١٠) تلاميذ من نفس مجتمع البحث و خارج العينة الأصلية غير مشتركين في التجربة الأساسية من مدرسة مصطفى فراج الابتدائية في الفترة من يوم الاثنين الموافق ١٢/١٢/٢٠١٦م حتى يوم الثلاثاء الموافق ١٣/١٢/٢٠١٦م ثم إعادة الاختبار مرة أخرى بعد أسبوع من التطبيق الأول يوم الأربعاء الموافق ٢١/١٢/٢٠١٦م وتم حساب معامل

الارتباط بين التطبيق الأول والثاني لحساب معامل الثبات للاختبارات وجدول (٦) يوضح معامل الارتباط بين التطبيق الأول وإعادة التطبيق.

جدول (٦)

قيم معاملات الارتباط بين التطبيق وإعادة التطبيق على الاختبارات قيد البحث

قيمة ر	إعادة التطبيق		التطبيق		الاختبارات
	الانحراف المعياري	المتوسط الحسابي	الانحراف المعياري	المتوسط الحسابي	
٠.٩٦٧	١.٢٠٩	١٦.٩١٨	١.٣٣١	١٦.٩٤٨	المشي ٣٠م
٠.٩٨٥	٠.٨٤٣	٤.٩٨٩	٠.٥٢٤	٤.٩٩٥	العدو ٢٠م
٠.٩٩١	٢.١٢٠	١١.١٥٣	٢.٠٥٦	١١.١٧٨	الحجل ١٠م بالقدم اليمنى ثم ١٠م بالقدم اليسرى
٠.٩٩٦	٧.١٦٨	١٣٨.٢٨٠	٧.٠٤٠	١٣٨.٣٠٠	الوثب العريض من الثبات

قيمة (ر) الجدولية عند مستوى دلالة (٠.٠٥) = ٠.٦٤٣

يتضح من جدول (٦) أن قيمة (ر) المحسوبة جاءت دالة إحصائياً عند مستوى دلالة (٠.٠٥) بين التطبيق وإعادة التطبيق على جميع الاختبارات قيد البحث مما يدل على أن الاختبارات على درجة مقبولة من الثبات.

المعاملات العلمية للجانب الوجداني قيد البحث:

الصدق:

قام الباحث صدق الاختبار الوجداني للعينة قيد البحث باستخدام صدق الاتساق الداخلي وذلك لأن ارتباط كل عبارة بالاستبانة ارتباطاً دائماً، ويدل ذلك على توافر الاتساق الداخلي للاختبار ككل، ويوضح جدول (٧) قيم معاملات الارتباط بين العبارة والدرجة الكلية لمقياس الجانب الوجداني، وذلك على تلاميذ العينة الاستطلاعية من مجتمع البحث وخارج عينة البحث الأساسية وقوامها (١٠) تلاميذ من مدرسة الالفي الابتدائية في الفترة من يوم الاثنين

الموافق ١٢/١٢/٢٠١٦م حتى يوم الثلاثاء الموافق ١٣/١٢/٢٠١٦م وعند حساب الاتساق الداخلي للاستبانة الحالية كانت درجات الارتباط كالتالي:

جدول (٧)

قيم معاملات الارتباط بين العبارة والدرجة الكلية لمقياس الجانب الوجداني

م	العبارة	قيمة ر
١	ممارسة الوحدات التعليمية الترويحية تشعرني بالسعادة.	٠.٧٧٩
٢	ممارسة الوحدات التعليمية الترويحية تشعرني بالراحة والطمأنينة مع زملائي أثناء العمل الجماعي والعمل الزوجي.	٠.٧١٨
٣	تساعدني الوحدات التعليمية الترويحية على تحريك دوافعي ورغباتي واستعداداتي نحو الممارسة الرياضية.	٠.٧٠٩
٤	تساعدني الوحدات التعليمية الترويحية في الثقة بالنفس وتعلم ضبط النظام والقيادة.	٠.٨٦٣
٥	تساعدني الوحدات التعليمية الترويحية على الإحساس بالبهجة من خلال الألعاب التمثيلية.	٠.٨٢٩
٦	تساعدني الوحدات التعليمية الترويحية على الشعور بالمتعة والسرور من خلال ألعاب المطاردة.	٠.٦٧١
٧	تساعدني الوحدات التعليمية الترويحية على الشعور بالسعادة والمرح من خلال ألعاب المسابقات.	٠.٧٥٧
٨	تساعدني الوحدات التعليمية الترويحية على التعبير عن ذاتي وإشباع رغباتي وميولي.	٠.٨١١
٩	تساعدني الوحدات التعليمية الترويحية في الانضباط الصفي والتخلص من ظاهرة التسرب المدرسي.	٠.٨٨٠
١٠	تساعدني الوحدات التعليمية الترويحية على إضفاء المرح والسرور والتخلص من الملل أثناء اليوم الدراسي.	٠.٩٣٠
١١	تساعدني الوحدات التعليمية الترويحية في اكتساب التعاون والروح الرياضية.	٠.٨٢٩
١٢	تساعدني الوحدات التعليمية الترويحية في الاعتماد على الذات وتحمل المسؤولية.	٠.٧٦٩
١٣	تساعدني الوحدات التعليمية الترويحية في مشاركة أقراني الفرح عند إحراز الفوز من خلال العمل الجماعي.	٠.٨٠٢

قيمة (ر) الجدولية عند مستوي دلالة (٠.٠٥) = ٠.٦٤٣

يتضح من جدول (٧) أن جميع قيم (ر) المحسوبة جاءت دالة إحصائياً عند مستوي دلالة ٠.٠٥ بين العبارة والدرجة الكلية لمقياس الجانب الوجداني مما يدل على أن المقياس على درجة مقبولة من الصدق.

النتائج:

قام الباحث بحساب معامل الثبات الجانب الوجداني قيد البحث عن طريق تطبيق الاختبار ثم إعادة التطبيق حتى تتحقق من ثبات الاختبار وذلك على عينة وقوامها (١٠) تلاميذ من نفس مجتمع البحث وخارج العينة الأصلية غير مشتركين في التجربة الأساسية في الفترة من يوم الاثنين الموافق ٢٠١٦/١٢/١٢م حتى يوم الثلاثاء الموافق ٢٠١٦/١٢/١٣م ثم تم إعادة الاختبار مرة أخرى بعد أسبوع من التطبيق الأول يوم الأربعاء الموافق ٢٠١٦/١٢/٢١م وتم حساب معامل الارتباط بين التطبيق الأول والثاني لحساب معامل الثبات للاختبارات و جدول (٧) يوضح معامل الارتباط بين التطبيق الأول وإعادة التطبيق.

جدول (٨)

قيم معاملات الارتباط بين

التطبيق وإعادة التطبيق على الجانب الوجداني قيد البحث

قيمة ر	إعادة التطبيق		التطبيق		المقياس
	الانحراف المعياري	المتوسط الحسابي	الانحراف المعياري	المتوسط الحسابي	
٠.٨٩٤	١.٩٠٠	٣٦.٥٥٠	١.٦٩٩	٣٥.٠٠٠	الجانب الوجداني

قيمة (ر) الجدولية عند مستوي دلالة (٠.٠٥) = ٠.٦٤٣

يتضح من جدول (٨) أن قيمة (ر) المحسوبة جاءت دالة إحصائياً عند مستوي دلالة (٠.٠٥) بين التطبيق وإعادة التطبيق على الجانب الوجداني قيد البحث مما يدل على أن المقياس على درجة مقبولة من الثبات .

سابعاً: المعالجات الإحصائية:

اعتمد الباحث على الأساليب الإحصائية الملائمة لتطبيق البحث وهدفه في معالجة البيانات إحصائياً، وتم معالجة البيانات عن طريق برنامج SPSS لحساب بعض المعاملات الإحصائية المستخدمة هي: المتوسط الحسابي، معامل الالتواء، الانحراف المعياري.

ثامناً: عرض ومناقشة النتائج:

في ضوء أهداف البحث قام الباحث بعرض وتحليل النتائج إحصائياً للعينة قيد البحث وذلك من خلال الإجابة على فروض البحث والتحقق من صحتها، وفيما يلي عرض لهذه النتائج ومناقشتها:

جدول (٩)

دلالة الفروق بين القياسات

(القبليّة - البعديّة) على الاختبارات قيد البحث

المجالات	القياسات القبليّة		القياسات البعديّة		متوسط الفرق	انحراف الفرق	قيمة ت
	المتوسط الحسابي	الانحراف المعياري	المتوسط الحسابي	الانحراف المعياري			
المشي ٣٠م	١٧.٨٨٣	١.٨١١	١٦.٣٤٠	٠.٩٨٨	١.٥٤٢	١.٠٩٤	٥.٢٧٤
العدو ٢٠م	٥.٢٣٢	٠.٥٢٣	٤.٣٨٧	٠.٤٨٣	٠.٨٤٥	٠.٤٣٥	٧.٢٥٨
الحجل ١٠م بالقدم اليمنى ثم ١٠م بالقدم اليسرى	١٢.٩٠٤	٢.٦٠٥	١٠.٦٨٨	١.٤٦٥	٢.٢١٥	١.٣٢٢	٦.٢٦٦
الوثب العريض من الثبات	١٢٥.٨٥٧	٧.٧٧٤	١٣٦.١٤٢	٦.٦٨٩	١٠.٢٨٥	٧.١١٩	٥.٤٠٦

قيمة (ت) الجدولية عند مستوي دلالة (٠.٠٥) = ٢.١٧٩

يبين الجدول (٩) قيم المتوسط الحسابي، والانحراف المعياري، وقيم (ت) للتعرف على دلالات الفروق بين مستوى الأداء القبلي والأداء البعدي للعيننة قيد البحث لاختبارات (المشي، العدو، الحجل، الوثب) وكما هو موضح في جدول (١٠) أن نسب التغير بين متوسطي القياسات القبليّة والبعديّة قد تراوحت ما بين (٨.٢%، ١٧.٢%).

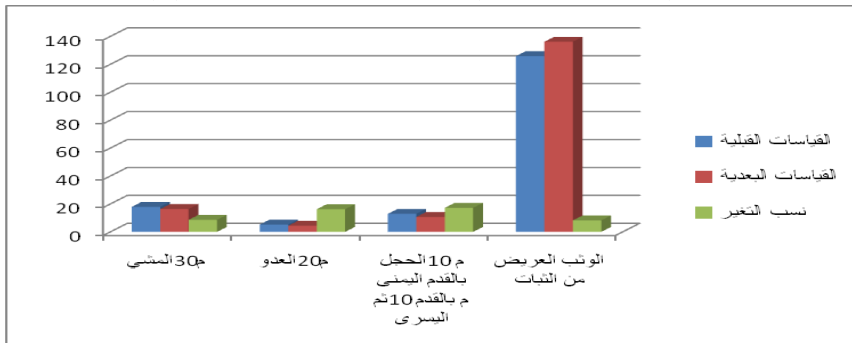
جدول (١٠)

نسب التغير بين متوسطي القياسات
(القبليّة - البعديّة) على الاختبارات قيد البحث

الاختبارات	القياسات القبليّة	القياسات البعديّة	نسب التغير
المشي ٣٠م	١٧.٨٨٣	١٦.٣٤٠	٨.٦
العدو ٢٠م	٥.٢٣٢	٤.٣٨٧	١٦.٢
الحجل ١٠م بالقدم اليميني ثم ١٠م بالقدم اليسرى	١٢.٩٠٤	١٠.٦٨٨	١٧.٢
الوثب العريض من الثبات	١٢٥.٨٥٧	١٣٦.١٤٢	٨.٢

قيمة (ت) الجدولية عند مستوي دلالة (٠.٠٥) = ٢.١٧٩

يتضح من جدول (١٠) أن نسب التغير بين متوسطي القياسات القبليّة والبعديّة في كلّ من المتغيرات الآتية (المشي - العدو - الحجل - الوثب) قد تراوحت ما بين (٨.٢%، ١٧.٢%)، كما هو موضح بالشكل (١)



شكل (١)

فإن هناك فروقاً ذات دلالة إحصائية بين نتائج الاختبار القبلي والبعدي لصالح الاختبار البعدي للعينة قيد البحث، حيث تراوحت قيمة (ت) المحسوبة ما بين (٥.٢٧٤%، ٧.٢٥٨%) وهي قيمة أكبر من (ت) الجدولية وقيمة (ت) الجدولية عند مستوى (٠.٠٥) = ٢.١٧٩، لاختبار الفرض تم استخدام المتوسطات الحسابية، والانحرافات المعيارية، وقيم (ت) للتعرف على دلالات الفروق بين مستوى الأداء القبلي والأداء البعدي لأفراد العينة قيد البحث، ويمكن أن نرجع هذه النتيجة إلى فاعلية الوحدات التعليمية الترويحية ومناسبتها مع التلاميذ المشاركين ووضوحها ومناسبتها مع خصائص وميول التلاميذ، وتتضمن ألعاباً مخطط لها وفق أسس وقواعد علمية سليمة، وقد ساهمت الوحدات التعليمية الترويحية في تعلم بعض المهارات الحركية الأساسية (المشي - العدو - الحجل - الوثب)، وهذه النتيجة تتفق مع ما توصل إليه كلاً من كروجر Kruger Elmin (٢٠٠٣م) (١١)، ودراسة مروة يوسف (٢٠٠١م) (٧) أن للوحدات التعليمية الترويحية أثر إيجابي في تعلم بعض المهارات الحركية الأساسية لدى الأطفال، كما تؤكد رشا والي (٢٠٠٧م) (١) أن الألعاب جميعها تهدف إلى اكتساب الطفل الممارس النشاط الرياضي والقدرات والمهارات الاجتماعية النافعة سواء كانت في اللعب أو الحياة العامة، حيث تنمي هذه الألعاب قدرة الطفل على التفاعل الاجتماعي مثل التعاون وإنكار الذات ومساعدة الآخرين، وبذلك قد يتحقق الفرض الأول: والذي ينص على أنه توجد فروق ذات دلالة إحصائية عند مستوى (٠.٠٥) بين القياس القبلي والبعدي على تعلم بعض المهارات الحركية الأساسية (المشي - العدو - الحجل - الوثب) للعينة قيد البحث.

جدول (١١)

دلالة الفروق بين القياسات (القبلية -

البعديّة) على المجموع الكلي للجانب الوجداني قيد البحث

قيمة ت	انحراف الفرق	متوسط الفرق	القياسات البعدية		القياسات القبلية		المقياس
			الانحراف المعياري	المتوسط الحسابي	الانحراف المعياري	المتوسط الحسابي	
٢٤.٩٦١	٢.٩٦٥	١٩.٧٨٥	١.٣١١	٥٠.٧٨٥	٢.٢٨٧	٣١.٠٠٠	الجانب الوجداني

قيمة (ت) الجدولية عند مستوي دلالة (٠.٠٥) = ٢.١٧٩

يتضح من جدول (١١) أن قيمة (ت) المحسوبة جاءت دالة إحصائياً عند مستوي دلالة (٠.٠٥) بين القياسات القبلية والبعديّة على الاختبار الوجداني قيد البحث ولصالح القياسات البعدية، كما هو موضح بالشكل (٢).

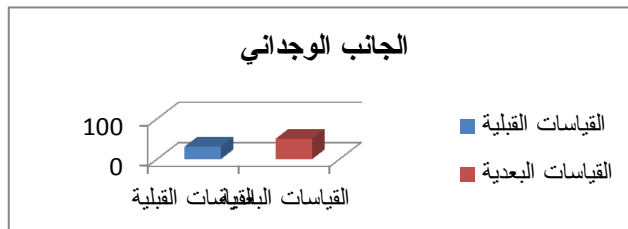
جدول (١٢)

نسب التغير بين متوسطي القياسات

(القبلية - البعدية) على الجانب الوجداني قيد البحث

نسب التغير	القياسات البعدية	القياسات القبلية	المقياس
٦٣.٨	٥٠.٧٨٥	٣١.٠٠٠	الجانب الوجداني

يتضح من جدول (١٢) أن نسب التغير بين متوسطي القياسات القبلية والبعديّة بلغت ٦٣.٨%



شكل (٢)

يتضح من جدول (١١) أن قيمة (ت) المحسوبة جاءت دالة إحصائياً عند مستوي دلالة (٠.٠٥) بين القياسات القبليّة والبعدية على الجانب الوجداني ولصالح القياسات البعدية قيمة (ت) الجدولية عند مستوي دلالة (٠.٠٥) $= 2.179$ وان قيمة (ت) المحسوبة بلغت (٢٤.٩٦١)، ويتضح أيضاً من جدول (١٢) أن نسب التغير بين متوسطي القياسات القبليّة والبعدية بلغت ٦٣.٨%، وأنه توجد فروق ذات دلالة إحصائية بين القياس القبلي والبعدى في تنمية الجانب الوجداني لإفراد العينة قيد البحث، ويرجع التحسين في كلاً من متغيرات البحث إلى فاعلية الوحدات التعليمية الترويحية، حيث راعى الباحث عند تصميم الوحدات التنوع في الأنشطة الترويحية والألعاب الصغيرة، ويتفق ذلك مع ما أشار إليه، مصطفى السايح" (٢٠١٤م) (٨) حيث أن ممارسة الألعاب الصغيرة تؤدي بطبيعتها إلى المرح والسرور والسعادة وتحقيق الذات وأنها تمتاز بعامل التشويق والإثارة مما يجعل الفرد يقبل عليها بإرادة وحرية كاملة، ويمكن ملاحظة الجانب الوجداني من خلال لغة الجسد والانسيابية في الأداء والحركة.

وبذلك قد يتحقق الفرض الثاني: والذي ينص على أنه توجد فروق ذات دلالة إحصائية بين القياس القبلي والبعدى في تنمية الجانب الوجداني للعينة قيد البحث.

تاسعاً: الاستخلاصات والتوصيات:

الاستخلاصات:

في ضوء أهداف وفروض البحث وما أسفرت عنه المعالجات الإحصائية توصل الباحث إلى :

- ١- إعداد وحدات تعليمية ترويحية مقترحة ومعرفة أثرها على تعلم بعض المهارات الحركية الأساسية لدى تلاميذ الحلقة الأولى من التعليم الأساسي.
- ٢- الوحدات التعليمية الترويحية لها تأثير إيجابي على تعلم بعض المهارات الحركية الأساسية للعينة قيد البحث في كل من المتغيرات الآتية (المشي - العدو - الحجل - الوثب) قد تراوحت ما بين (٨.٢% ، ٧.٢%)، ويرجع ذلك التحسن الملحوظ إلى فاعلية الوحدات التعليمية الترويحية.
- ٣- الوحدات التعليمية ترويحية لها تأثير إيجابي على الجانب الوجداني لأفراد العينة قيد البحث، وأن نسب التغير بين متوسطي القياسات القبالية والبعدية للجانب الوجداني بلغت ٦٣.٨%، ويرجع ذلك التحسن الملحوظ إلى فاعلية الوحدات التعليمية الترويحية.

التوصيات:

- في ضوء النتائج والاستخلاصات التي توصل إليها الباحث يوصى بما يلي:
- ١- تفعيل الوحدات التعليمية الترويحية في المدارس لما لها من نتائج ايجابية.
- ٢- إجراء المزيد من البحوث بإعداد وحدات تعليمية ترويحية لمراحل دراسية أخرى ومهارات أخرى في المدارس.
- ٣- نشر الوعي الثقافي بأهمية الوحدات التعليمية الترويحية لما لها من عظيم النفع على النشء.

المراجع

أولاً المراجع العربية:

- ١- رشا عبد الرحمن : تأثير برنامج للألعاب التمهيدية الجماعية على التوافق النفسي الاجتماعي لتلاميذ المرحلة الإعدادية، رسالة ماجستير، غير منشورة، كلية التربية الرياضية، جامعة المنصورة.
- ٢- عصام الدين متولي : الاتجاهات الحديثة لدراسة مناهج التربية الرياضية، عبد الله (٢٠٠٧) الرياضية، ط١، دار الوفاء لندنيا الطباعة والنشر، الإسكندرية.
- ٣- فاطمة عوض : التربية الحركية وتطبيقاتها، ط١، دار الوفاء لندنيا الطباعة والنشر، الإسكندرية. صابر(٢٠٠٦)
- ٤- كمال عبد الحميد : القياس والتقويم في التربية الرياضية المدرسية، عبد إسماعيل، المحسن مبارك (٢٠١١) ط١، دار الفكر العربي، القاهرة.
- ٥- محمد صبحي حسنين : القياس والتقويم في التربية البدنية والرياضية، ط ٥، دار الفكر العربي، القاهرة (٢٠٠٤)
- ٦- مرفت فريد عثمان : تأثير برنامج مقترح للتربية الحركية على القدرات الحركية وبعض المهارات الأساسية لتلاميذ الصف الثاني الابتدائي، رسالة دكتوراه، غير منشورة، كلية التربية الرياضية للبنات بالجزيرة، جامعة حلوان. (٢٠٠١)
- ٧- مروة يوسف : تأثير برنامج مقترح للألعاب الصغيرة على بعض مكونات اللياقة البدنية والقدرة على (٢٠٠١) الدهشوري

التعلم الحركي بدرس التربية الرياضية
لتلميذات المرحلة الابتدائية، رسالة ماجستير،
غير منشورة، كلية التربية الرياضية للبنات
بالجزيرة، جامعة حلوان.

٨- مصطفى محمد : تنمية القدرات الحركية باستخدام الألعاب

الصغيرة، ماهي للنشر والتوزيع، الإسكندرية. (٢٠١٤)

٩- هالة فايز حسن : تأثير برنامج مقترح لطلاقه الحركية على

تنمية وتطوير اللياقة البدنية وتحصيل (٢٠٠٥)

المهارات الأساسية لتلاميذ الصف الخامس
الابتدائي، رسالة ماجستير، غير منشورة،
كلية التربية الرياضية للبنات بالجزيرة،
جامعة حلوان.

ثانياً: المراجع الأجنبية:

- 10 – Q.Quan, C.G : the research on development, al-law
Xu B.T.Yiam of, motor Coordination ability of
H . Huan children im 7- 12 years in rsittute of
(2002) physical education, clnina.
- 11 – Kruger Elmin , : The Influence of a Fundamental
(2003) Motor Skills Program on the Physical
and Cognitive Development of the
Grade1 Child, International Abstract
Dissertation, University of Pretoria
(s.Africa).

تأثير وحدات تعليمية ترويحوية مقترحة على تعلم بعض

المهارات الحركية الأساسية لدى تلاميذ الحلقة

الأولى من التعليم الأساسي

* أ.م.د/ رانيا محمد حسن سعيد

* د/ أحمد محمد هاشم عبد القادر

* الباحث/ حاتم عبد الفضيل طه

ملخص البحث

يهدف البحث إلى إعداد وحدات تعليمية ترويحوية مقترحة والتعرف على تأثيرها في كلاً من تعلم بعض المهارات الحركية الأساسية لتلاميذ الحلقة الأولى من التعليم الأساسي، والجانب الوجداني للعينة قيد البحث؛ حيث استخدم الباحث المنهج التجريبي، وقد استعان الباحث بالتصميم التجريبي باستخدام القياس القبلي والبعدي لمجموعة تجريبية واحدة، وذلك لمناسبتها لطبيعة البحث، عينة البحث الأساسية (١٤) تلميذ/ة من مدرسة مصطفى فراج الابتدائية بإدارة ناصر التعليمية، من المرحلة (٦ : ٩) سنوات، وقد أسفرت نتائج البحث إلى فاعلية الوحدات التعليمية الترويحوية المقترحة والتعرف على تأثيرها في كلاً من تعلم بعض المهارات الحركية الأساسية لتلاميذ الحلقة الأولى من التعليم الأساسي، والجانب الوجداني للعينة قيد البحث، ويوصي الباحث بتفعيل الوحدات التعليمية الترويحوية في المدارس لما لها من نتائج إيجابية أثبتت في البحث، إجراء المزيد من البحوث بإعداد وحدات تعليمية ترويحوية لمراحل دراسية أخرى ومهارات أخرى بالمدارس، نشر الوعي الثقافي بأهمية الوحدات التعليمية الترويحوية لما لها من عظيم النفع على النشء.

• أستاذ بقسم المناهج وطرق التدريس المساعد - كلية التربية الرياضية - جامعة بني سويف.

• مدرس بقسم الترويم الرياضي - كلية التربية الرياضية - جامعة بني سويف.

••• باحث بقسم المناهج وطرق التدريس - كلية التربية الرياضية - جامعة بني سويف.

**The Effect Of The Suggested Recreational
Educational Units On Some Essential Kinetic Skills
Of The Students Of First Your Of Essential Education**

- DR/ Rania M . H . S . Houari
- DR/ Ahmed M . H . Abdel Qader
- R/ H . A-F . T . Ali

Summary

The research aims to prepare suggested recreational educational units and recognize their effects in Learning some essential kinetic skills on the students of first stage of essential education. The research used the experimental syllabus and experimental design by using the before and after standard for one experimental group because of its suitability for the essential sample of the research (14) is a student / H of Mustafa farag primary school, Nasser educational administration from stage (6 : 9) years and the results have assured the effect wetness of the suggested recreational educational units and recognizing their effects in Learning the emotional side and the researcher recommends: using the recreational educational units at school for its positive results in the research doing more research by preparing recreational educational units for other skills at school, and cultural awareness of the importance of recreational educational units for its great benefit on the young.

-
- Professor Department of curriculum and teaching methods Assistant , Faculty of Physical Education, Beni - Suf University.
 - Professor Department of curriculum and teaching methods Assistant, Faculty of Physical Education, Beni- Suf University.