

## تأثير استخدام إستراتيجية (K.W.L) علي مستوى التحصيل المعرفي والإداء التدريسي للطالبات بدرس التربية الحركية

\*د/ عبير شاكر صبري أبوهيبة

### المقدمة ومشكلة البحث:

يعيش العالم الآن ثوره جديدة ، وهي ثورة المعلومات التي ترتبط إرتباطا وثيقاً بتكنولوجيا العصر الرقمي للمعلومات ، مما جعل ثورات الأمم تقاس بما لديها من معارف ومعلومات ، حيث أن التطور التكنولوجي في مجال التعليم إدي إلي ظهور مستحدثات وإستراتيجيات تعليمية حديثة تستخدم مصادر تعلم متنوعة بشكل يساعد علي تحصيل المتعلمين وزيادة دافعيتهم للتعلم ، وتنمية مهاراتهم في المجالات المختلفة وتزويدهم بخبرات تعليمية متنوعة ، ونتيجة لذلك تنوعت تلك الإستراتيجيات وإختلفت طرق تقديم المحتوى التعليمي ليساعد في تحسين عملية التعليم والتعلم .

والتربية الرياضية قد طرقت في الأونة الأخيرة أبواب التكنولوجيا الحديثة حيث يتسابق الباحثين في تصميم برامج تعليمية باستخدام أحدث الاستراتيجيات التربوية للوصول بالعملية التعليمية إلي أعلى مستوي ، لذا فإن التقدم والتطور الكبير في المجالات التعليمية المختلفة أدي بطبيعة الحال إلي التقدم والتطور في المجال التعليمي ونتيجة لذلك أستلزم الأمر التطوير في أساليب التعلم وإستخدام التقنيات الحديثة والإطلاع علي أحدث ما وصل إليه العلم في مجال التعليم لتساير العملية التعليمية ذلك الركب من التقدم والتطور . (5: 40)

ويُعد سعي المعلم نحو تطوير إتجاهات التعلم ثمرة لإستراتيجيات التدريس الفعالة والناجحة ، فكلما كانت استراتيجيات التدريس تحقق تفاعل إيجابي مع المتعلمين فهذا يؤدي إلي تحسين إتجاهاتهم نحو المادة التعليمية مما يزيد من دافعية المتعلمين وزيادة تحصيلهم المعرفي ، وفي الأونة الأخيرة ظهرت استراتيجيات حديثة للتدريس نقلت العملية التعليمية من الأعتداد علي المعلم إلي الأهتمام بالمتعلمين الذين هما أساس العملية التعليمية وبذلك يكون التعلم أكثر فاعلية وإيجابية . (9: 57)

\*/مدرس بكلية التربية الرياضية جامعة مدينة السادات

وبما إن المتعلم يعتبر محور العملية التعليمية والتربوية ، والمعلم الكفاء هو الذي يستطيع أن يواكب كل جديد ويسعى للتعرف علي الإستراتيجيات والأساليب الحديثة في التدريس ، ويستخدم التدريس الفعال الذي يقوم علي التفاعل بين المعلم والمتعلم وذلك لتحقيق الأهداف المراد تحقيقها ، حيث يجعل المتعلم إيجابيا ودوره نشط وفعال ويتضاعف دور المعلم في الإرشاد والتوجيه وتهيئة البيئة التعليمية المناسبة للمتعلمين (10 : 2)

واستراتيجية (K.W.L) هي إحدى استراتيجيات ماوراء المعرفة وتعد من الإستراتيجيات التعليمية الحديثة والهامة في عملية التعلم ، حيث قام "دونا أوغل" "Donna ogle" في الكلية الوطنية للتعليم في (إيفانيسون) بأمريكا 1986م بتطويرها ووضعها في صورتها النهائية التي هي عليها الآن بهدف مساعدة المتعلمين علي بناء معرفة ذات معنى ، وتطبيق معرفتهم السابقة من أجل فهم المحتوي وتوظيفه بشكل ينسجم مع البناء المعرفي للمتعلم مما يؤدي الي ترتيب الأفكار ، وتقنين جهود المتعلم . (3 : 16)

وتقوم إستراتيجية (K.W.L) علي إعطاء المتعلمين الفرصة ليتذكروا ويعرضوا ما يمتلكون من معرفة عن موضوع ما ، بالإضافة إلي منحهم فرصة التفكير فيما يأملون أن يتعلموه إضافة إلي عرضهم وتقديمهم للمعلم تغذية راجعة عن ما تعلموه في نهاية الدرس . (3 : 17)

وتعد إستراتيجية (K.W.L) من استراتيجيات ماوراء المعرفة التي تسهم في تنشيط المعرفة السابقة للمتعلم ، وجعلها نقطة إنطلاق لربطها بالمعلومات الجديدة وكيفية توظيفها في التعلم الجديد ، وتتضمن مجموعة من الخطوات المنظمة الموجهة يحددها المتعلم لحدوث تعلم جديد وفعال وتشمل هذه الخطوات في جدول من ثلاثة أعمدة : الأول ماذا أعرف ؟ ، الثاني ماذا أريد أن أتعلم ؟، الثالث ماذا تعلمت ؟ . (15 : 90)

<p>ماذا تعلمت ؟ what did you learn ?</p>	<p>ماذا أريد أن أتعلم ؟ What do I want to learn ?</p>	<p>ماذا أعرف ؟ what do I know ?</p>
--	---	---

**What I Know ? : K** ماذا أعرف ؟ وهي خطوة غاية في الأهمية العمود الأول لفهم الموضوع الجديد وإيجاز المهام ، فالمتعلم مدعو لمعرفة إمكاناته حتي يتمكن من استثمارها علي أحسن وجه .

**What I want to learn ? : W** ماذا أريد أن أتعلم ؟ وهي مرحلة تحديد المهمة المتوقع إنجازها أو المشكلة التي ينبغي حلها .

**what I Learned ? : L** ماذا تعلمت ؟ وهي مرحلة تقويم ما سبق التطرق إليه من معارف ومهام وأنشطة ، ومعرفة مدي تحقق الأهداف ، وهي مرحلة أيضا لإكتساب المفاهيم .  
( 678 ، 679 )

وييري كل من "مجدي عزيز إبراهيم" (2005م)، " بيرز" K perz (2008م) أنها إستراتيجية واسعة الأستخدام تتضمن العصف الذهني ، والتصنيف ، وإثارة الأسئلة ، القراءة الموجهه ، تهدف إلي أن يحدد الطالب ما يعرفه من معلومات حول الموضوع وجعلها نقطة ارتكاز لربطها بالمعلومات الجديدة التي يريد ان يتعلمها عن هذا الموضوع ، وفي النهاية يبحث الطالب عن إجابات للأسئلة التي قام بوضعها بمفرده أو مجموعه من الأفراد وذلك بإستخدام مخطط (K.W.L).  
( 124 : 17 ) ( 21 )

وتعرف إستراتيجية (K.W.L) هي مجموعة من الإجراءات التي يقوم بها المتعلم لأكتساب المعرفة أثناء تعلمه ، وتؤكد علي الدور الأيجابي للمتعلم في إكتساب المعرفة بإستخدام مهاراته التي يمتلكها وإستخدام تلك المعرفة والمهارات في تنظيم تعلمه للمواقف الجديدة ومراقبة تقويم تعلمه ، وبالتالي تحقق الهدف التعليمي . (20)

ومن خلال عمل الباحثة كمدرس بقسم المناهج وطرق التدريس لاحظت أن هناك قصور لدي الطالبات سواء كان في الجانب التطبيقي أوالنظري لمادة التربية الحركية علي الرغم من الجهد المبذول من السادة القائمين بتدريس المادة ، بالإضافة الي عدم رغبة الطالبات فيما بعد بالنزول في المدارس الإبتدائية في التدريب الميداني لشعورهن بعدم فهم واستيعاب للمادة وإفتقارهن للمهارات التطبيقية لدرس التربية الحركية ، وترجع الباحثة ذلك الي قصر الفتره التي يدرس فيها مقرر التربية الحركية وفقاً للخطة الدراسية ومع أعداد الطالبات المتزايدة داخل المجموعة الواحدة ، لذا رأت الباحثة ضرورة إستخدام استراتيجيات تعلم جديدة أكثر تشويقاً وتفاعلاً علي عكس ما يقدم لهن من الطرق التقليدية التي يتكدس من خلالها المحتوى المقدم لهن بطرق تقوم علي أساس التلقين والعرض النظري والنماذج ، وبعد إطلاع الباحثة علي أحدث الابحاث في مجال طرق وأساليب التدريس ومنها إستراتيجية (K.W.L) ، ووجدت الباحثة إنها تمثل اسهامه جادة في جعل الطالبة محور العملية التعليمية ، ومن أهدافها أنها تستند إلي مهارات التفكير العليا وبذلك تتغلب علي الدور السلبي للطالبة الي دور إيجابي أكثر فاعلية وإيجابية لرفع مستوي الطالبات ومراعاة ميولهن وإتجاههن والعمل علي إبراز طاقتهن الفكرية والذهنية والأبداعية ومشاركتهن الجدية في تحصيل المعلومات الخاصة بتنفيذ درس التربية الحركية ومراعاه الفروق الفردية بين الطالبات مع خفض العبي الواقع علي المعلمة ومن هنا طرأت فكرة البحث وهي معرفة تأثير إستخدام إستراتيجية (K.W.L) علي التحصيل المعرفي والأداء التدريسي بدرس التربية الحركية .

### هدف البحث :

يهدف هذا البحث إلى التعرف على :- تأثير إستخدام استراتيجية (K.W.L) علي التحصيل المعرفي والاداء التدريسي للطالبات بدرس التربية الحركية .

### فروض البحث:

- 1- توجد فروق دالة أحصائياً بين متوسط القياس البعدي لمجموعتي البحث الضابطة والتجريبية في مستوي التحصيل المعرفي "شفهي، تحريري".
- 2- توجد فروض دالة أحصائياً بين متوسط القياس البعدي لمجموعتي البحث الضابطة والتجريبية في مستوي الأداء التدريسي للطالبات بدرس التربية الحركية.

### مصطلحات البحث:

– إستراتيجية (k.w.L):

هي استراتيجية تعلم واسعة الاستخدام ، تهدف إلي تنشيط معرفة الطلاب السابقة ، وجعلها نقطة انطلاق أو محور ارتكاز لربطها بالمعلومات الجديدة الواردة بالنص وقد وضعت هذه الاستراتيجية بواسطة " Donna Ogle " بهدف مساعدة الطلاب علي بناء المعني وتكوينه .  
(21)

### إجراءات البحث :

#### أولاً: منهج البحث:

إستخدمت الباحثة المنهج التجريبي لملائمته لطبيعة هدف وفروض وعينة الدراسة قيد البحث ، مع تحديد التصميم التجريبي مجموعتان أحدهما ضابطة والأخرى تجريبية وباستخدام القياسات البعدية لمتغيرات البحث.

#### ثانياً : مجتمع وعينة البحث:

##### 1) مجتمع البحث :

تم إختيار مجتمع البحث بالطريقة العمدية من طالبات الفرقة الأولى بكلية التربية الرياضية جامعة مدينة السادات المقيدات للعام الجامعي 2022/2021م والبالغ عددهن (263) طالبة.

##### 2) عينة البحث :

تم إختيار عينة البحث بالطريقة العمدية من مجتمع البحث وقد بلغ عددهن (240) طالبة بنسبة (91.25%) من إجمالي مجتمع البحث وتم تقسيمهما إلي مجموعتين مجموعة تجريبية ومجموعة ضابطة قوام كل منهما (90) طالبة، ومجموعة استطلاعية قوامها (60) طالبة وهن كالتالي :

– المجموعة الضابطة : استخدمت الأسلوب التقليدي المتبع في المحاضرات .

– المجموعة التجريبية : استخدمت استراتيجية (K. w. L)

- المجموعة الاستطلاعية : من طالبات الفرقة الأولى (من خارج العينة الفعلية للبحث) وذلك لإستخدامهن في المعاملات العلمية للاختبار المعرفي وبطاقة الملاحظة ومستوى الأداء التدريسي للطالبات بدرس التربية الحركية وفي تجريب بعض الفيديوهات التعليمية المستخدمة .

### (3) تصنيف عينة البحث:

قسمت عينة البحث إلى مجموعتين كما هو مبين بالجدول التالي:

#### جدول (1)

تصنيف عينة البحث لمجموعات الدراسة قيد البحث

النسبة المئوية	العدد	مجموعات البحث	العينة
%75.00	90	المجموعة التجريبية	الأساسية
	90	المجموعة الضابطة	
%25.00	60	المجموعة الاستطلاعية	
%100	240	الإجمالي	

يتضح من جدول (1) أن إجمالي العينة الأساسية قد بلغت (240) طالبة وبنسبة مئوية (%75.00) من إجمالي مجتمع البحث ، في حين بلغت العينة الاستطلاعية (60) وبنسبة مئوية (%25.00) من إجمالي مجتمع البحث ومن خارج أفراد العينة الأساسية.

### (4) تجانس "أعتدالية" عينة البحث :

للتأكد من وقوع عينة البحث تحت المنحنى الطبيعي وبالتالي التوزيع الإعتدالي باستخدام معاملات الإنتواء لإيجاد عامل التجانس لمتغيرات الدراسة الأساسية والتجريبية، والذي يتضح من الجدول التالي :

جدول (2)

المتوسط الحسابي والانحراف المعياري والوسيط ومعامل الإلتواء لمعدلات

"السن، الطول، اختبار الذكاء الوزن" لمجتمع البحث ن=240

م	المتغيرات	وحدة القياس	المعالجات الإحصائية			
			س	± ع	الوسيط	التفطح
1.	السن	السنة	18,86	0.77	19.00	0.699-
2.	الطول	السم	164.56	4.49	165.00	0.591-
3.	الوزن	الكجم	62.31	7.42	61.00	3.777
4.	1.القدرة الإبداعية	درجة	11.80	3.15	12.00	1.080
	2.القدرة العملية	درجة	10.71	3.17	10.00	0.258-
	3.القدرة التحليلية	درجة	7.01	3.50	6.00	2.635
	المجموع الكلي للاختبار	درجة	29.33	7.88	29.00	0.606
	معامل الإلتواء					0.415

يتضح من جدول (2) أن معاملات الإلتواء لمعدلات "السن ، الطول ، الوزن ، اختبار الذكاء المختارة " قيد البحث" قد إنحصرت بين (± 3) حيث تراوحت القيم بين (-0.349 إلى 1.141) مما يعنى تجانس أفراد العينة المختارة لمجموعات فى معدلات "السن ، الطول ، الوزن، اختبار الذكاء المختارة "قيد البحث" وبالتالي وقوعها تحت المنحنى الطبيعي والتوزيع الإعتدالى له.

**5) تكافؤ مجموعات البحث:**

للتأكد من تقارب المستويات بين مجموعتى البحث التجريبية والضابطة فى المتغيرات المختارة "قيد البحث"، ولضبط العلاقة بين مجموعتى البحث قامت الباحثة بحساب التكافؤ بينهما، ويتضح ذلك من الجدول التالي:

### جدول (3)

دلالة الفروق بين المتوسطات لمجموعتي البحث ن=1 ن=2=90

م	المتغيرات	المجموعة التجريبية		المجموعة الضابطة		م.ف	قيمة " ت " المحسوبة
		±ع	-س	±ع	-س		
1	السن	18.92	0.75	18.84	0.79	0.08	0.75
2	الطول	164.34	4.31	164.98	4.33	0.63	1.15
3	الوزن	61.54	7.54	63.01	8.38	1.47	1.46
4	1.القدرة الابداعية	11.09	3.34	11.80	2.85	0.29	0.64
	2.القدرة العملية	10.91	3.05	10.88	3.10	0.03	0.45
	3.القدرة التحليلية	5.53	3.37	5.54	3.38	0.01	0.45
	المجموع الكلي للاختبار	28.04	7.46	28.17	7.34	1.22	0.98

\* ت " الجدولية عند د.ح : (1د + 2د) - 2 = (88) ، ومستوى معنوية (0.05) = 2.000

يتضح من جدول (3) أن قيمة " ت " المحسوبة > " ت " الجدولية في جميع المتغيرات السابقة مما يدل على عدم وجود فروق دالة إحصائياً بين معدلات "السن، الطول، الوزن، اختبار الذكاء المختارة" قيد البحث" مما يعنى التكافؤ بين مجموعتي البحث.

### ثالثاً : وسائل وأدوات جمع البيانات :

قامت الباحثة باستخدام الوسائل والأدوات التالية لجمع البيانات المتعلقة بالبحث :

- 1) تحليل البيانات .
- 2) إستمارة تسجيل البيانات ( السن - الطول - الوزن ) . (إعداد الباحثة)
- 3) بطارية إختبارات الذكاء الناجح . ( إعداد أيمن جمال غانم )
- 4) بطاقة الملاحظة لأداء التدريسي لدرس التربية الحركية .
- 5) الإختبار المعرفي .

وفيما يلي توضيح لكل خطوة من الخطوات السابقة:

- 1) تحليل البيانات: الدراسات السابقة والمرتبطة والبحوث العلمية والإنتاج العلمي ، المراجع العلمية (العربية ، الأجنبية) ذات الصلة بموضوع البحث.
  - 2) إستمارة تسجيل البيانات. (إعداد الباحثة)
- قامت الباحثة بتصميم إستمارة لتسجيل البيانات وتضمنت : بيانات خاصة (اسم الطالبة - الطول - الوزن - السن - مستوى الإختبار المعرفي - ودرجة الإمتحان الشفوي) . مرفق (1)



### 3) بطارية إختبار الذكاء الناجح .

إستخدمت الباحثة بطارية إختبارات الذكاء الناجح (طلاب المرحلة الثانوية والجامعية) إعداد " أيمن جمال غانم" ( 2016 ) حيث أشتمل علي 3 أبعاد ويقيس ( القدرات الإبداعية – القدرات العملية – القدرات التحليلية )، مرفق (4) ولقد سبق إستخدام هذا في العديد من الدراسات علي عينات مشابهة وكان له معاملات صدق وثبات عالية .

1- معامل صدق بطارية اختبار الذكاء الناجح :

### أولاً : صدق الحكمين:

إعتمدت الباحثة في إختبار صدق بطارية اختبار الذكاء الثلاثي على آراء السادة الخبراء في التربية الرياضية من أقسام المناهج وطرق التدريس من أساتذة كليات التربية الرياضية (الجزيرة بنات، "جامعة حلوان"، جامعة مدينة السادات). مرفق (2) بهدف أستطلاع آرائهم بشأن صلاحية هذ الاختبار، ومدى ملائمتها للطلبات وذلك من حيث شمول الاختبار لقياس مستوى الذكاء، وحذف أو تعديل أو إضافة ما يروونه مناسباً من عبارات وتم عمل التعديلات المقترحة.

### ثانياً: صدق التمايز بطريقة المقارنة الطرفية:

استخدمت الباحثة صدق التمايز بطريقة المقارنة الطرفية بين الربيع الأعلى والربيع الأدنى لمجموعة واحدة بإستخدام إختبار "ت" (t-test)، كما هو موضح بالجدول:

#### جدول (4)

دلالة الفروق بين الربيعي الأعلى والربيعي الأدنى بطارية اختبار

الذكاء الثلاثي المختارة "قيد البحث" ن<sub>1</sub>=1 ن<sub>2</sub>=15

بطارية اختبار الذكاء الثلاثي	وحدة القياس	الربيعي الأعلى 15= 1 <sub>2</sub>		الربيعي الأدنى 15= 2 <sub>1</sub>		الفرق بين المتوسطين " م . ف "	قيمة "ت" المحسوبة
		س	ع ±	س	ع ±		
1. القدرة الإبداعية	درجة	15.27	3.51	7.93	0.96	7.33	9.57
2. القدرة العملية	درجة	11.20	1.74	5.80	0.56	5.40	12.44
3. القدرة التحليلية	درجة	8.13	0.99	2.87	0.64	5.27	34.36
المجموع الكلي للاختبار	درجة	33.07	4.06	17.40	1.96	15.67	19.96

\* "ت" الجدولية عند د.ح : ( 13 ) = 2 - ( 2<sub>1</sub> + 2<sub>2</sub> ) ، ومستوى معنوية ( 0.05 ) = 1.77

يتضح من جدول (4) أن قيمة " ت " المحسوبة < " ت " الجدولية في بطارية اختبار الذكاء الناجح المختارة "قيد البحث" مما يدل على أن قيمة "ت" دالة إحصائياً وهذا يشير إلى وجود فروق بين الربيعي الأعلى والربيعي الأدنى لصالح الربيعي الأعلى وبالتالي فإن بطارية اختبار الذكاء الثلاثي المختاره "قيد البحث" قادر على التمييز بين الأفراد مما يؤكد صدق تلك القائمة في قياس ما وضعت من أجله.

– معامل ثبات بطارية اختبار الذكاء الناجح المختارة "قيد البحث":

تم حساب ثبات بطارية اختبار الذكاء الناجح المختارة "قيد البحث" بطريقة تطبيق الاختبار وإعادة تطبيقه على العينة الأستطلاعية والتي بلغ عددهن (60) طالبة من طالبات الفرقة الأولى ومن خارج عينة البحث الأساسية، وكانت المدة الفاصلة ما بين التطبيقين (6) ستة أيام وكان التطبيق الأول يوم السبت الموافق 2022/2/19م وهو الدرجات المستخرجة عند حساب "معامل الصدق" ، ثم تم إعادة تطبيق يوم السبت الموافق 2022/2/26م ، وتم إيجاد معامل الارتباط بين التطبيقين باستخدام معادلة بيرسون والجدول التالي يوضح معامل ثبات بطارية اختبار الذكاء الناجح المختارة "قيد البحث".

### جدول (5)

معامل ارتباط الثبات بين التطبيق الأول والثاني بطارية

اختبار الذكاء الناجح المختارة "قيد البحث"  $\rho=60$

معامل الارتباط " ر " المحسوبة	التطبيق الثاني		التطبيق الأول		وحدة القياس	بطارية اختبار الذكاء الثلاثي
	ع ±	س	ع ±	س		
0.675	2.54	11.30	3.27	11.37	درجة	1.القدرة الابداعية
0.960	2.34	8.43	2.22	8.33	درجة	2.القدرة العملية
0.938	2.01	5.42	2.04	5.42	درجة	3.القدرة التحليلية
0.930	6.02	25.28	6.31	24.92	درجة	المجموع الكلي للاختبار

\* " ر " الجدولية عند د.ح :  $\rho=2 = (58)$  ، ومستوى معنوية  $(0.05) = 0.231$

يتضح من جدول (5) أن قيمة " ر " المحسوبة < " ر " الجدولية في بطارية اختبار الذكاء الناجح السابقة مما يدل على أن قيمة " ر " دالة إحصائياً وهذا يشير إلى وجود ارتباط بين التطبيق الأول والثاني وبالتالي ثبات بطارية اختبار الذكاء الناجح. وبذلك أصبحت الاختبار جاهز للتطبيق بشكله النهائي مرفق (4) .

4) بطاقة ملاحظة مستوي الأداء التدريسي للطلبات بدرس التربية الحركية :  
معامل صدق بطاقة ملاحظة مستوي الأداء التدريسي للطلبات بدرس التربية الحركية:

### أولاً : صدق الحكمين:

إعتمدت الباحثة في إختبار صدق بطاقة الملاحظة على آراء السادة الخبراء في التربية الرياضية من أقسام المناهج وطرق التدريس من أساتذة كليات التربية الرياضية (الجزيرة بنات، "جامعة حلوان" ، جامعة مدينة السادات). مرفق (2) بهدف أستطلاع آرائهم بشأن صلاحية هذه الإستمارة، ومدي ملائمتها للطلبات وذلك من حيث شمول الإستمارة لقيوم مستوي الأداء التدريسي لتنفيذ درس التربية الحركية، وحذف أو تعديل أو إضافة ما يروونه مناسباً من عبارات وتم عمل التعديلات المقترحة.

### ثانياً: صدق التمايز بطريقة المقارنة الطرفية:

استخدمت الباحثة صدق التمايز بطريقة المقارنة الطرفية بين الربيع الأعلى والربيع الأدنى لمجموعة واحدة باستخدام اختبار "ت" (t-test)، كما هو موضح بالجدول:

### جدول (6)

دلالة الفروق بين الربيعي الأعلى والربيعي الأدنى لمستوي الأداء التدريسي للطلبات بدرس التربية الحركية المختارة "قيد البحث"

$$n=1=2=15$$

المتغيرات	وحدة القياس	الربيعي الأعلى 15= 1د		الربيعي الأدنى 15= 2د		الفرق بين المتوسطين " م . ف "	قيمة " ت " المحسوبة
		س	ع ±	س	ع ±		
الأداء التدريسي بدرس التربية الحركية	درجة	29.07	0.88	21.40	1.18	7.67	60.85

\* " ت " الجدولية عند د.ح :  $(13) = 2 - (1د + 2د) = 13$  ، ومستوى معنوية  $(0.05) = 1.77$

يتضح من جدول (6) أن قيمة " ت " المحسوبة < " ت " الجدولية في لإستمارة تقييم مستوي الأداء التدريسي لتنفيذ درس التربية الحركية المختارة "قيد البحث" مما يدل على أن قيمة "ت" دالة إحصائياً وهذا يشير إلى وجود فروق بين الربيعي الأعلى والربيعي الأدنى لصالح الربيعي الأعلى وبالتالي فإن المهارة المختاره "قيد البحث" قادرة على التمييز بين الأفراد مما يؤكد صدق تلك القائمة في قياس ما وضعت من أجله.

- معامل ثبات بطاقة الملاحظة المختارة "قيد البحث":

تم حساب ثبات بطاقة الملاحظة المختارة "قيد البحث" بطريقة تطبيق الاختبار وإعادة تطبيقه على العينة الأستطلاحية والتي بلغ عددهن (60) طالبة من طالبات الفرقة الأولى ومن خارج عينة البحث الأساسية، وكانت المدة الفاصلة ما بين التطبيقين (6) ستة أيام وكان التطبيق الأول يوم الاحد 2022/2/27م وهو الدرجات المستخرجة عند حساب "معامل الصدق" ، ثم تم إعادة تطبيق يوم الأحد الموافق 2022/3/6م ، وتم إيجاد معامل الارتباط بين التطبيقين باستخدام معادلة بيرسون والجدول التالي يوضح معامل ثبات بطاقة الملاحظة المختارة "قيد البحث".

### جدول (7)

معامل ارتباط الثبات بين التطبيق الأول والثاني لبطاقة الملاحظة لتقييم مستوى الأداء التدريسي للطالبات بدرس التربية الحركية المختارة "قيد البحث"

$r=0.60$

معامل الارتباط " ر " المحسوبة	التطبيق الثاني		التطبيق الأول		وحدة القياس	المتغيرات
	ع ±	س	ع ±	س		
0.921	3.04	24.92	2.98	25.22	درجة	المجموع الكلي

\* " ر " الجدولية عند د.ح :  $r=0.231$  ، ومستوى معنوية (0.05) = 0.231

يتضح من جدول (7) أن قيمة " ر " المحسوبة < " ر " الجدولية في بطاقة الملاحظة للأداء التدريسي للطالبات بدرس التربية الرياضية السابقة مما يدل على أن قيمة " ر " دالة إحصائياً وهذا يشير إلى وجود ارتباط بين التطبيق الأول والثاني وبالتالي ثبات بطاقة الملاحظة. وبذلك أصبحت الإستمارة جاهزة للتطبيق بشكلها النهائي مرفق (5).

(5) أختبار التحصيل المعرفي :

سوف تعتمد الباحثة علي درجة الأختبار المعرفي النهائي للمادة (الامتحان النظري النهائي للمقرر) والذي إعدده أساتذة المادة في ضوء معايير الجودة ، ومن خلال بنوك الأسئلة المعد للمادة وقد أحتوت الأسئلة علي نوعين ( صح أو خطأ والإختبار من متعدد )والتي تقيس التحصيل المعرفي للطالبات في مقرر التربية الحركية .

### خامساً : الدراسة الاستطلاعية :

أجريت هذه الدراسة علي عينة عشوائية من طالبات الفرقة الأولى بنات –كلية التربية الرياضية بالسادات ومن خارج أفراد عينة البحث الأساسية وقد بلغ قوامها (6) طالبة في الفترة ما بين السبت 2022/2/26 الي الخميس 2022/3/3م ولمدة أسبوع وذلك لإجراء المعاملات العلمية لأدوات البحث :

- اختبار الذكاء الناجح .
- بطاقة الملاحظة لتقييم الأداء التدريسي لطالبات بدرس التربية الرياضية .
- تجربة تدريس أحدي الموضوعات باستخدام الاستراتيجية KWL لمعرفة مدي فهم الطالبات لخطواتها .

### سادساً : خطوات إجراء تجربة البحث :

- الأجتماع بالطالبات :
- ✓ تم الأجتماع مع طالبات الفرقة الأولى بنات عينة البحث والتحدث معهن عن أهمية البحث وفائدته ، وأنه سوف يعمل علي رفع مستواهن التدريسي للطالبات بدرس التربية الحركية والتحصيل المعرفي وما سيعود عليهن من تحسين درجاتهن في مادة التربية الحركية ، فضلا عن تعريفهن بالإستراتيجية وطريقة تطبيقها .
- تم البدء في تنفيذ التجربة علي عينة البحث التجريبية باستخدام إستراتيجية (K.W.L) والمجموعة الضابطة ( بالأسلوب التقليدي) اعتباراً من الأثنين الموافق 2022/ 3/7م الي الأثنين الموافق 2022/5/9م ولمدة 10 أسابيع بواقع محاضرة واحدة أسبوعياً خلال الفصل الدراسي الثاني للعام الجامعي 2022/2021م
- المجموعة الضابطة : الطريقة المتبعة في هذه المجموعة هي (الطريقة التقليدية) المعتادة في التدريس وهي أن تقوم القائمة بالتدريس بشرح الجزء المراد تدريسه أثناء المحاضرة ثم تقوم الطالبات بالتطبيق داخل المحاضرة وملاحظة القائم بالتدريس لديهن وتصحيح الأخطاء وتقديم التغذية الراجعة الفورية .
- المجموعة التجريبية : تم التدريس لها بأستخدام إستراتيجية (K.W.L) وتوظيفها في الوحدات التعليمية الخاصة بالإداء التدريسي لدرس التربية الحركية ويتضمن التدريس وفقاً لإستراتيجية (K.W.L) كما يلي :

- تعريف إستراتيجية (K.W.L) وخطوات تنفيذها .
- اختيار المحتوى المراد تدريسه للوحده التعليمية المختارة وإعطاء فكره عامة عنها.
- تقسيم الطالبات الي مجموعات تعلم تعاوني .
- توزيع ورقة بها الجدول الخاص بالأستراتيجية (K.W.L) (ماذا تعرف – ماذا تريد أن تعرف –

- ماذا تعلمت )علي الطالبات ، مع عرض الجدول علي البورد .
- إستثارة دافعية الطالبات للتعلم بطرح سؤال أو عرض صورة أو مقطع فيديو .
- سؤال الطالبات عن ماذا يعرفن عن الموضوع المراد دراسته داخل المحاضرة
- ومن أمثلة ذلك : ماهي أنواع الأحماء في الجزء التمهيدي من الدرس؟
- س : سؤال المتعلمات ماذا يعرفن عن الإحماء؟؟ ثم تسجيله في العمود K
- س : ماذا تريدن أن تعرفن عن الإحماء؟؟ ثم تسجيله في العمود W
- ثم تبدأ المعلمة في عرض وشرح الموضوع المراد تدريسه في المحاضرة بأستخدام البوربوينت وتزويد الطالبات بالمعلومات المرتبطة بالأداء التدريسي لدرس التربية الحركية مستعينة في ذلك بكتيب تعليمي وسجل مصور وبعض الصور والفيديوهات التوضيحية .
- ثم تسأل المعلمة الطالبات بعد شرح وعرض وتطبيق الوحدةة التعليمية : س: ماذا تعلمن؟؟
- ثم تسجيله في العمود L ، وتقدم المعلمة التغذية الراجعة عن إجابة الطالبات عن الأسئلة
- توجه المعلمة الطالبات لمقارنة العمود الثالث(L) وهو ماذا تعلمن ؟ بالعمود الثاني (W) ماذا يريدن أن يتعلمن ؟
- والجزء الثاني من المحاضرة يتضمن التطبيق العملي في الملعب علي ما تم تعلمه .

سابعاً : القياسات البعدية :

- ✓ تم تطبيق القياس البعدي للاختبار الشفوي بواسطة لجنة الممتحنين المشكلة من قسم المناهج وطرق التدريس والتدريب وعلوم الحركة الرياضية يوم السبت الموافق 2022/5/14م مرفق (3) .
- ✓ تم تطبيق القياس البعدي لتقويم الأداء التدريسي للطالبات بدرس التربية الحركية بواسطة لجنة الممتحنين المشكلة من قسم المناهج وطرق التدريس والتدريب وعلوم الحركة الرياضية مرفق (3) .

✓ تم الأستعانة بدرجة الأختبار النهائي لمستوى التحصيل المعرفي الذي تم وضعه عن طريق أساتذة المادة المعتمدة من مجلس القسم .

### ثامناً : المعالجات الإحصائية :

استخدمت الباحثة المعالجات الإحصائية المناسبة لطبيعة البحث وذلك باستخدام برنامج حزمة البرامج الإحصائية للعلوم الاجتماعية (SPSS) Statistical Pacakage for the Social Science، وتم استخدام المعالجات الإحصائية التالية :

- المتوسط الحسابي.
- الإنحراف المعياري.
- الوسيط.
- معامل الإلتواء.
- معامل ارتباط "بيرسون".
- الذسب المنوية لمعدلات التحسن.
- تحليل التباين.
- إختبار "ف".
- معادلة اختبار "ت" (t-test).
- أقل فرق معنوية L.S.D

### تاسعاً : عرض ومناقشة النتائج:

عرض نتائج القياسات البعدية لمجموعتى البحث التجريبية والضابطة في مستوى التحصيل المعرفي والاختبار الشفهي ومستوى الأداء التدريسي لدرس التربية الحركية المختارة "قيد البحث".

### جدول (8)

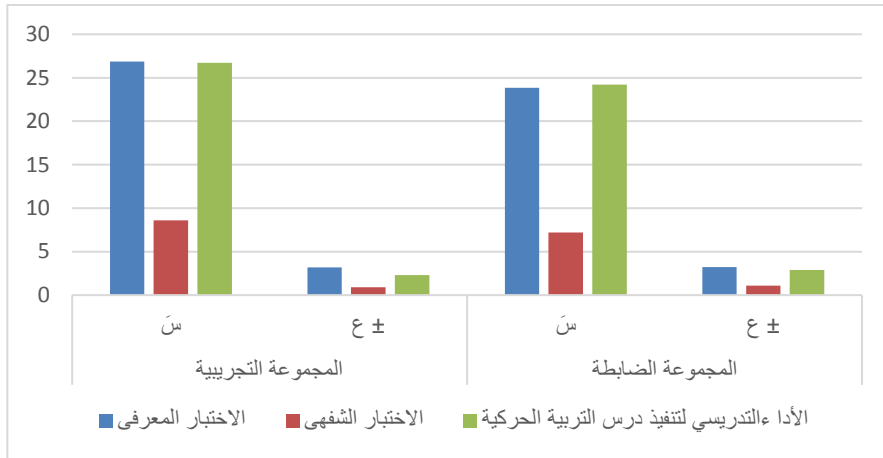
دلالة الفروق بين متوسطى القياسات البعدية فى مستوى التحصيل المعرفي والاختبار الشفهي ومستوى الأداء التدريسي لتنفيذ درس التربية الحركية للمجموعة الضابطة والتجريبية

$$n_1 = 2 = n_2 = 90$$

المتغيرات	المجموعة التجريبية		المجموعة الضابطة		م.ف	قيمة "ت" المحسوبة	نسبة التحسن %
	س	ع ±	س	ع ±			
الاختبار المعرفي	26.87	3.17	23.84	3.22	3.03	7.26	11.28
الاختبار الشفهي	8.59	0.91	7.20	1.10	1.39	10.04	16.18
الأداء التدريسي لتنفيذ درس التربية الحركية	26.73	2.31	24.21	2.90	2.52	6.66	9.42

\* "ت" الجدولية عند د.ح :  $1 - \alpha = (0.05)$  ، ومستوى معنوية  $2.000 =$

يتضح من جدول (8) أن قيمة "ت" المحسوبة < "ت" الجدولية في مستوى التحصيل المعرفي والاختبار الشفهي ومستوى الأداء التدريسي لتنفيذ درس التربية الحركية المختاره "قيد البحث" مما يدل على أن قيمة "ت" دالة إحصائياً وهذا يشير إلى وجود فروق بين القياسات البعدية في مستوى التحصيل المعرفي والاختبار الشفهي ومستوى الأداء التدريسي لتنفيذ درس التربية الحركية لصالح المجموعة التجريبية حيث تراوحت قيم (ت) المحسوبة فيما بين(6.54: 8.93) . وهذا ما يوضحه شكل (1).



شكل (1)

يوضح فروق المتوسطات بين القياسين البعدين لمجموعتي البحث الضابطة والتجريبية في مستوى التحصيل المعرفي والاختبار الشفهي ومستوى الأداء التدريسي لتنفيذ درس التربية الحركية المختاره "قيد البحث"

يتضح من جدول (8) والشكل رقم (6) أن هناك فروق دالة إحصائية في مستوى التحصيل المعرفي والاختبار الشفهي للطلاب بين المجموعة التجريبية والمجموعة الضابطة لصالح المجموعة التجريبية وترجع الباحثة هذه النتيجة إلى أن البرنامج التعليمي باستخدام إستراتيجية (K.W.L) وتكنولوجيا التعليم قد أتاحت لكل طالبة في المجموعة التجريبية الفرصة أن تبدأ التعلم من نقطة البداية حتى تصل إلى الهدف من العملية التعليمية حسب مستواها ثم تبني معارفها تدريجياً حتى المستوي المراد تحقيقه هذا بالإضافة إلى الحرية المتاحة للطلاب من خلال بيئة تكنولوجيا التعليم التي تمكنها من التنقل بين الأدوات المعلوماتية (الأطر النظرية ، الصور ، الفيديوهات التعليمية ) للكفايات التدريسية اللازمة لتنفيذ درس التربية الحركية . وفق رغبتها مما



يتيح للطالبة مجالاً أوسع لتنظيم محتوى بنيتها المعرفية بطريقة أفضل فكل طالبة تكون لنفسها بنية معرفية خاصة بها تمكنها من تنظيم المعلومات بطريقة تساعدها علي الأسترجاع السريع للمعلومات وبالتالي تحسين مستوي الأداء والتحصيل المعرفي .

وتُعزو الباحثة سبب هذه الفروق إلي التأثير الإيجابي للبرنامج التعليمي بأستخدام إستراتيجية (K.W.L) التي ساعدت علي استخدام العصف الذهني ، التصنيف ، وإثارة الأسئلة ، وتنشيط أستدعاء المعرفة وتدويرها ، وتنظيم التفكير وعملياته وتسلسلها وخاصة أن الأجابة علي الأسئلة تتطلب عرض الأفكار وإضافة معلومات وليس مجرد الإجابة علي جمل بسيطة ، كما أن إعادة تنظيم البنية المعرفية ، والربط بين المعلومات التي تعرفها الطالبة والمعلومات الحديثة التي توفرت لها من خلال البرنامج التعليمي قد ساعد علي تحقيق ترابط وتماسك للإطار المعرفي للطالبة ، ويتفق ذلك مع ما أشار اليه كل من أماني سالم (2007م) ، وميرفت سالم عرام (2012م) (2) (11)

ويؤكد في هذا الصدد" كمال عبدالحميد زيتون" (2002)(7) بأن النظرة القديمة في التعليم (الطريقة المتبعة ) تري المتعلم عقل تنصب فيه المعلومات فقط ،وهو مجرد متلقي أما النظرة الحديثة في التعليم فينظر إلي المتعلم علي إنه كائن حي متفاعل وغايتها نموه ونضجه وليس الهدف حفظ المعلومات بل بناء المتعلم للمعرفة وفق معالجته لها . (7)

وتتفق هذه النتيجة مع دراسة كل من من " جواهر علوش ناصر، خالد إبراهيم علي" (2016م)(4)، "عزيزة سعد الرويس" (2015م)(6) ،"kOpp,k" (2010م)(16) ، نيفين البركاني (2008م) (13)، "توك TOK,S (2008) والتي تؤكد أن إستراتيجية kwl لها تأثير إيجابي علي تحسين المستوي التحصيل المعرفي والشفهي.(18) (4)(6)(16)(13)(18)

وبذلك يتحقق الفرض الأول الذي ينص علي توجد فروق دالة أحصائياً بين متوسط القياس البعدي لمجموعتي البحث الضابطة والتجريبية في مستوي التحصيل المعرفي "شفهي، تحريري". يتضح من جدول (8) والشكل رقم(6) أن هناك فروق دالة أحصائياً في مستوي الأداء التدريسي بين المجموعة التجريبية والمجموعة الضابطة لصالح المجموعة التجريبية وترجع الباحثة هذه النتيجة إلي أن البرنامج التعليمي بأستخدام استراتيجية (K.W.L) حيث راعت الفروق

الفردية بين الطالبات ، ومقارنة قدراتها الذاتية والعمل علي تنميتها دون خوف ، وتنظيم المعلومات وتخزينها ، وتنشيط المعرفة السابقة المخزونة في الذاكرة ، وزيادة مهارة التساؤل والاستجواب الذاتي ، والتي من خلالها يمكن تنشيط عمليات التفكير ، وتدوير المعلومات ، وإعادة تنظيم البنية المعرفية للربط بين المعلومة القديمة والجديدة بما يحقق ترابط وتماسك الأطار المعرفي للطالبة ، مما ساهم ، مما ساهم في التفكير المتجدد ، حيث يعتمد هذا النوع من التفكير علي تنشيط المعرفة السابقة ومحاولة إعادة صياغتها في شكل جديد. (19)

وتغزو الباحثة هذه النتيجة أن البرنامج التعليمي بأستخدام إستراتيجية (K.W.L) جعل الطالبة هي محور العملية التعليمية حيث تحدد الطالبة فيه ما تعرفه من معلومات حول الموضوع وجعلها نقطة ارتكاز لربطها بالمعلومات الجديدة التي تريد تتعلمها عن هذا الموضوع ، بجانب التفاعل الذي تم بين طالبات المجموعة التجريبية في المجموعات الصغيرة ، وبين البرنامج التعليمي الذي يحتوي علي المعارف والمعلومات الخاصة بالإداء التدريسي للطالبات بدرس التربية الحركية في بيئة تعليمية مشوقة ، وقد ساهم في إثارة أهتمام الطالبات وتحفيزهم علي بذل الجهد وعدم الشعور بالملل وجعلهم أكثر تفاعلا مع محتوى البرنامج التعليمي ، وعمل علي جذب إنتباه الطالبات لمتابعة عملية التعلم ، وفي النهاية تبحث الطالبة عن إجابات للإسئلة التي قامت بوضعها بمفردها أو مع مجموعة الطالبات بأستخدام جدول (K.W.L)، كل ذلك أعطي للطالبات فرصة لقيادة العملية التعليمية ، والإعتماد علي النفس ، كما يري "إبراهيم بهلول" (2004م) (1)، كل ذلك ساعد طالبات المجموعة التجريبية علي تحسن مستوى التحصيل المعرفي ومستوي الأداء التدريسي لتنفيذ درس التربية الحركية ، كما ترجع الباحثة هذه النتائج الي أن البرنامج التعليمي بأستخدام استراتيجية (K.W.L) قد وفر للمجموعة التجريبية احتياجاتهن ورغباتهن في التعلم مع الوسائل المساعدة من خلال الحاسب الألي بما يحتويه من تنوع في المثيرات البصرية والسمعية والأطارات النظرية وأوراق العمل والكتيب التعليمي والسجل المصور والصور والفيديوهات التعليمية لتنفيذ درس التربية الحركية التي تم توفيرها أثناء عملية التعليم بالوحدات التعليمية كنوع من الأثراء المعرفي والمهاري وكذلك تقديم التغذية الراجعة للمتلمات من خلال عملية التقويم .

وفي هذا الصدد يشير كل من "محمد سعد زغلول ، مكارم حلمي هرجة ، هاني سعيد عبدالمنعم" (2001م) أن استخدام تكنولوجيا التعليم يؤدي إلي زيادة بقاء أثر التعلم داخل

الوحدة التعليمية وإثراء المتعلمين بالمعلومات وترسيخها في أذهانهم مما ينعكس بالإيجاب على العملية التعليمية .  
(10)

وبذلك يتحقق الفرض الثاني الذي ينص علي " توجد فروض دالة أحصائياً بين متوسط القياس البعدي لمجموعتي البحث الضابطة والتجريبية في مستوى الأداء التدريسي للطلبات بدرس التربية الحركية " .

### الإستخلاصات

في حدود هدف البحث وفروضه وفي حدود العينة ومن خلال النتائج توصلت الباحثة إلى الإستخلاصات التالية:

1. إستراتيجية (K.W.L) لها تأثير إيجابي علي التحصيل المعرفي ومستوي الإداء التدريسي لدرس التربية الحركية لطلبات المجموعة التجريبية .
2. " إستراتيجية (K.W.L) لها تأثير إيجابي في الأداء التدريسي للطلبات بدرس التربية الحركية .
3. حقق التدريس باستخدام "إستراتيجية ( K.W.L )" فاعلية في رفع مستوي الأداء التدريسي للطلبات بدرس التربية الحركية عن الأسلوب التقليدي المتبع - مما يدل على فاعليته وتأثيره الإيجابي في العملية التعليمية.

### التوصيات

في ضوء نتائج البحث توصي الباحثة بما يلي:

1. استخدام إستراتيجية KWL في تدريس المقررات الدراسية المختلفة .
2. الاهتمام بتدريب أعضاء هيئة التدريس والهيئة المعاونة بكلية التربية الرياضية على كيفية استخدام استراتيجيات التدريس الحديثة التي تعطي للطلبات دوراً فعالاً خلال العملية التعليمية تماشياً مع التحديث و التطوير التربوي ومنها إستراتيجية (K.W.L) التعليمية .
3. اجراء دراسات مماثلة باستخدام أساليب تعليمية مبتكرة على طالبات كلية التربية الرياضية.

## قائمة المراجع

### أولاً: المراجع العربية .

1. إبراهيم بهلول 2004م: إتجاهات حديثة في استراتيجيات ما وراء المعرفة في تعليم القراءة ، مجلة القراءة والمعرفة (30)، 183-260 .
2. أماني سالم 2007: تنمية ما وراء المعرفة باستخدام إستراتيجية kwl المعدلة وبرنامج دافعية الألتزام بالهدف وأثره علي التحصيل لدي الأطفال ( في ضوء نظرية التعلم المستند الي الدماغ ونظرية الهدف ) مجلة العلوم التربوية ، 15 (2) ، 2-112 .
3. جني سامح راجح ( 2016م): " أثر إستراتيجية KWL في تحصيل طلبة الصف الخامس في القراءة واتجاهتهم نحو تعلمها في المدارس الحكومية في محافظة نابلس " ، رسالة ماجستير ،بكلية الدراسات العليا ، جامعة النجاح الوطنية ، نابلس فلسطين .
4. جواهر علوش ناصر ، خالد إبراهيم علي 2016 : فاعلية التدريس بإستراتيجية ( K w I ) في تصويب إتماط الفهم الخطأ في بعض المفاهيم مقرر الحاسب الألي لدي طالبات الصف الأول الثانوي ، مجلة العلوم التربوية ،العدد الثاني ، ج1 ابريل 2016 .
5. عبدالحميد شرف 2002 : البرامج في التربية الرياضية بين النظرية والتطبيق ، مركز الكتاب للنشر ، القاهرة .
6. عزيزة سعد الرويس 2015م: فاعلية استخدام إستراتيجية kwl في تحصيل طالبات كلية التربية في مقرر المناهج العامة ، مجلة جامعة طيبة للعلوم التربوية ، المجلد 10 العدد 2 ، جامعة طيبة ،المملكة العربية السعودية .

7. كمال عبدالحميد زيتون) تكنولوجيا التعليم في عصر المعلومات والاتصالات ، عالم الكتاب القاهرة . (2002م):
8. مجدي عزيز إبراهيم(2005م): التفكير من منظور تربوي: تعريفه-طبيعته-مهاراته-انماطه ، عالم الكتاب للنشر ، القاهرة.ص 124
9. مجدي عزيز إبراهيم(2002م): التدريس الفعال (ماهيته -مهاراته- إدارته) مكتبة الأنجلو المصرية . القاهرة .
10. محمد سعد زغلول ،مكارم أبوهرجة ، هاني عبدالمنعم (2001م) : تكنولوجيا التعليم وأساليبها في التربية الرياضية ، مركز الكتاب للنشر.
11. ميرفت سالم عرام( 2012م): أثر استراتيجية KWL في اكتساب المفاهيم ومهارات التفكير الناقد في العلوم لدي طالبات الصف السابع ، رسالة ماجستير ، غير منشورة ، الجامعة الإسلامية ، غزة .
12. نسرين عبدالمعبود محمد(2022م): تأثير استخدام استراتيجية ما وراء المعرفة (KWL) علي التحصيل المعرفي ومستوي الأداء التدريسي لتنفيذ الجزء الرئيسي بدرس التربية الرياضية لطالبات كلية التربية الرياضية جامعة مدينة السادات ، مجلة أسبوط لعلوم وفنون التربية الرياضية ، العدد الثالث والستون ، المجلد 63 العدد 1 ، ديسمبر 2022.
13. نيفين البركاني(2008 م): أثر التدريس باستخدام استراتيجيات الذكاءات المتعددة زالقبعات الستة واستراتيجية KWL في التحصيل والترابط الرياضي لدي طالبات الصف الثالث

المتوسط بمدينة مكة المكرمة " رسالة دكتوراه ،  
جامعة ام القري ، مكة ، السعودية .

تأثير إستراتيجية KWL التعليمية في إكساب مفاهيم  
أبعاد الحركة وتنمية مستوي أداء جملة البار في  
البالية ، مجلة بحوث التربية الشاملة ، المقالة 3،  
المجلد 2020 المجلد الثالث ، النصف الأول ، الرقم  
المسلسل للعدد 3، الربيع 2020

14. ياسمين عبدالحميد أحمد  
(2020م):

" فاعلية إستراتيجية KWL في تنمية مهارات  
الأستيعاب القرائي لدي تلميذات المرحلة الأبتدائية "،  
مجلة الجامع في الدراسات النفسية والعلوم  
التربوية، العدد 5، ج 2 ، كلية التربية جامعہ الطائف

15. يسرا رجاء عبدالله (2017م):

### ثانياً: المراجع الأجنبية.

- 1{ Kopp,K2010: Every day content-Area Writing ;Write to learn strategies for 3-5 first edition,Gainesville:Maupin House.
- 1} Perez,K2008: More than100Brain Friendly tools and strategies for Literacy instrucion,without edition,California,corwin press.
- 1{ Tock,s2008: The effect of note taking andKWL strategies on attiuude and academic achievement .Hacettepe University,Journal of Education,V.34.

### ثالثاً: المراجع من شبكة الإنترنت.

- 1 <https://www.facebook.com/1523803911243015/posts/>  
/1863711970585539
- 2 <https://www.new-educ.com/%D8%A7%D8%B3%D8%AA%D8%B1%D8%A7%D8%AA%D9%8A%D8%AC%D9%8A%D8%A9-k-w-l>
- 2 <https://Kenanaonline.com/E-Training/posts/#>